



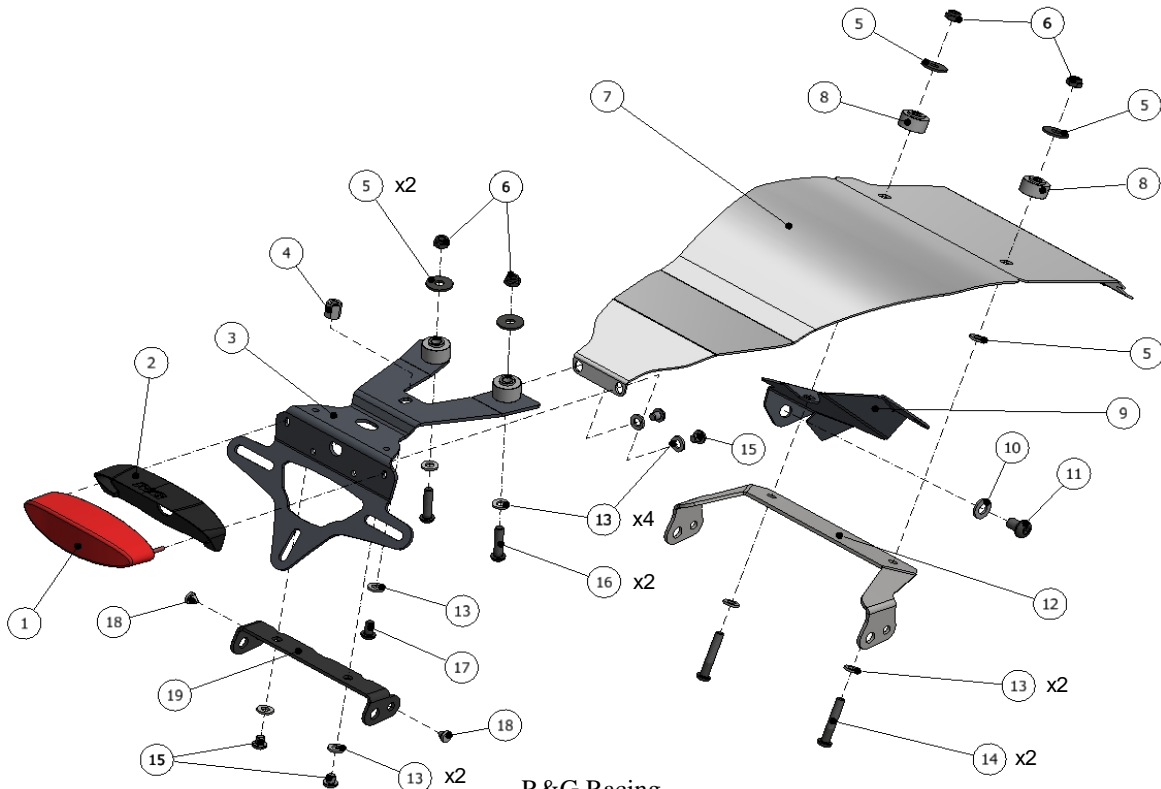
FITTING INSTRUCTIONS FOR LP0203BK LICENCE PLATE BRACKET
TRIUMPH STREET TWIN '16-



THIS KIT CONTAINS THE ITEMS PICTURED AND LABELLED BELOW.
DO NOT PROCEED UNTIL YOU ARE SURE ALL PARTS ARE PRESENT.

Please note that the way the kit is packed does not necessarily represent the way of mounting to the bike.

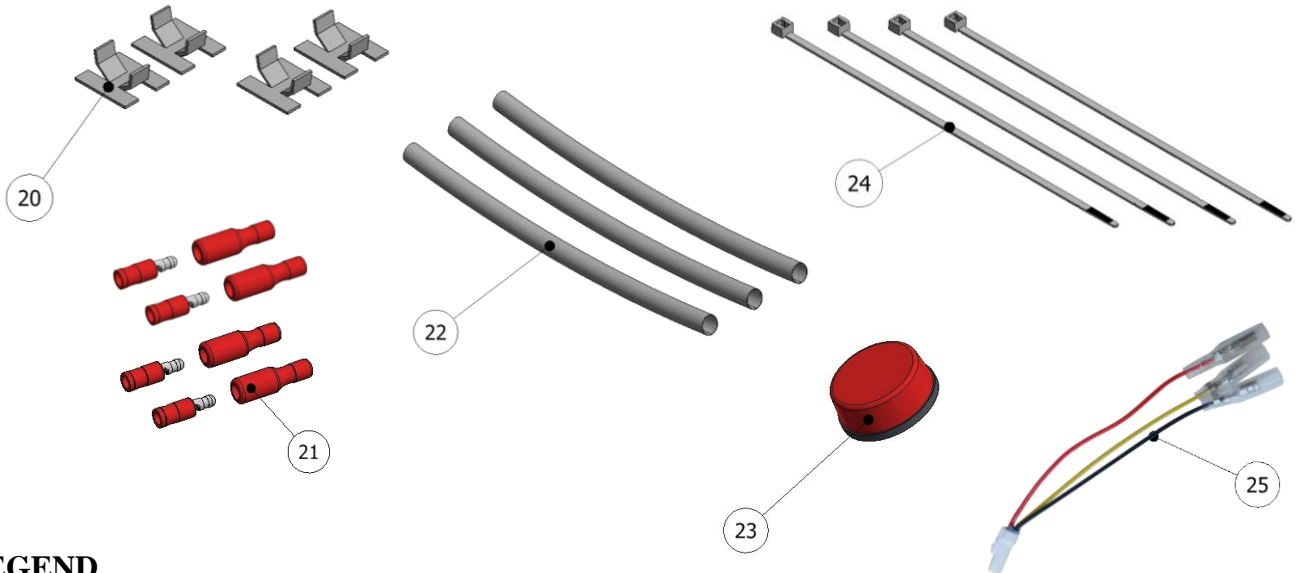
THE PARTS SHOWN MAY BE REPRESENTATIVE ONLY (FOR CLARITY OF INSTRUCTIONS ONLY).



R&G Racing

Unit 1, Shelley's Lane, East Worldham, Alton, Hampshire, GU34 3AQ

Tel: +44 (0)1420 89007 Fax: +44 (0)1420 87301 www.rg-racing.com Email: info@rg-racing.com



LEGEND

- ITEM 1 = LA0003 TAIL LIGHT (x1).
- ITEM 2 = LA0003 SHROUD (x1).
- ITEM 3 = LICENCE PLATE BRACKET (TB0203 Part 1) (x1).
- ITEM 4 = THREADED SPACER (S0977 – 12mm LONG) (x1).
- ITEM 5 = M6 WASHERS (20mm OD) (x5).
- ITEM 6 = M6 NYLOC NUTS (x4).
- ITEM 7 = UNDERSEAT COVER (TB0203 Part 2) (x1).
- ITEM 8 = SPACER (S0979 – 11.50mm LONG) (x2).
- ITEM 9 = KEY LOCK COVER (TB0203 Part 5) (x1).
- ITEM 10 = M8 WASHERS (17mm OD) (x1).
- ITEM 11 = M8 x 12mm LONG BUTTON HEAD BOLT (x1).
- ITEM 12 = FORWARD INDICATOR BRACKET (TB0203 Part 4) (x1).
- ITEM 13 = M6 WASHERS (12mm OD) (x9).
- ITEM 14 = M6 x 35mm LONG BUTTON HEAD BOLTS (x2).
- ITEM 15 = M6 x 6mm LONG BUTTON HEAD BOLTS (x4).
- ITEM 16 = M6 x 25mm LONG BUTTON HEAD BOLTS (x2).
- ITEM 17 = M6 x 10mm LONG BUTTON HEAD BOLT (x1).
- ITEM 18 = RUBBER BUNGS (x2).
- ITEM 19 = REARWARD INDICATOR BRACKET (TB0203 Part 3) (x1).
- ITEM 20 = SELF-ADHESIVE CABLE CLIPS (x4).
- ITEM 21 = BULLET CONNECTORS (CON0004) (x2).
- ITEM 22 = 150mm LENGTH OF HEATSHRINK (x3).
- ITEM 23 = REFLECTOR (x1).
- ITEM 24 = 2.5mm CABLE TIES (x4).
- ITEM 25 = TAIL LIGHT CONNECTOR (CON0043) (x1).
- ITEM 26 = INDICATOR CONNECTORS (CON0046) (x2).

Please note that in cases where kits are packed with rubber washers holding the components onto the bolt – *the rubber washers should be thrown away!*



TOOLS REQUIRED

- Set of metric Allen keys to include 4, 5 & 6mm A/F size.
 - Torx sockets to include T20 & T30 sizes.
 - 6, 8, 10 & 13mm spanners or sockets.
 - Cable cutters.

MAXIMUM TORQUE SETTINGS

- M4 Bolt = 8 Nm
- M5 Bolt = 12 Nm
- M6 Bolt = 15 Nm
- M8 Bolt = 20 Nm



Picture 1



Picture 2



Picture 3



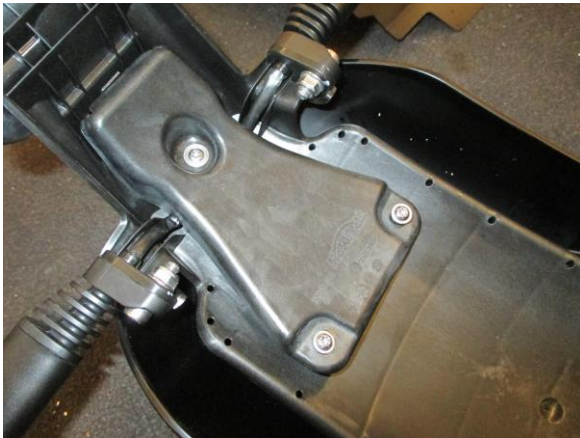
Picture 4



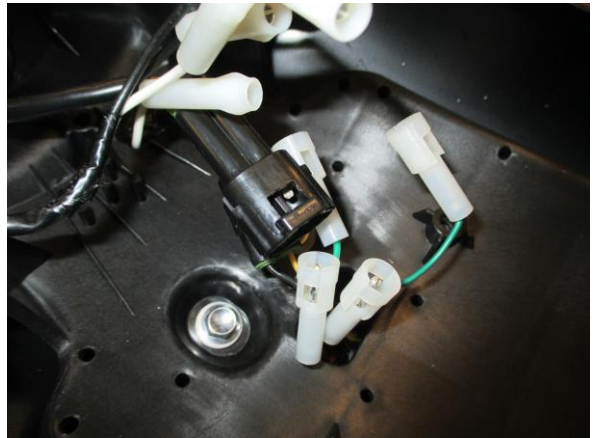
Picture 5



Picture 6



Picture 7



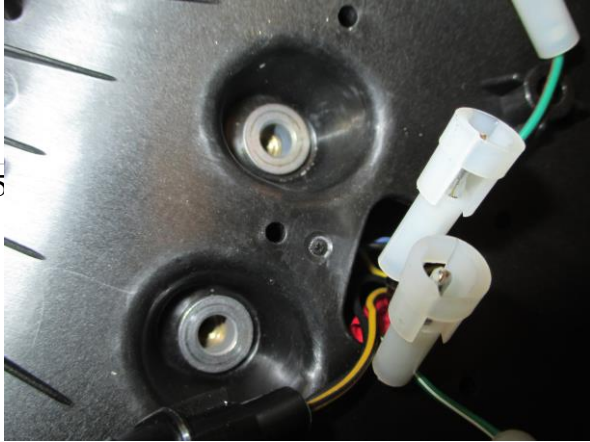
Picture 8



Picture 9



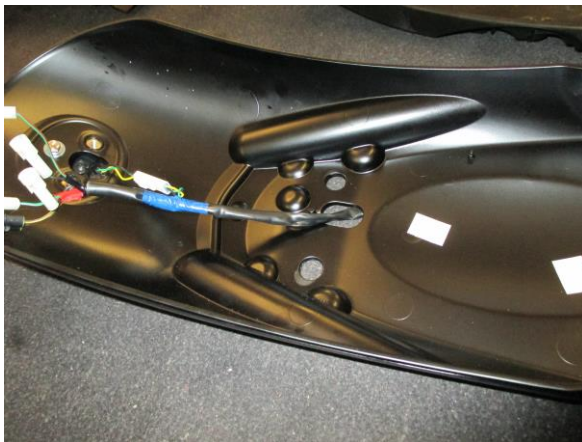
Picture 10



Picture 11



Picture 12



Picture 13



Picture 14



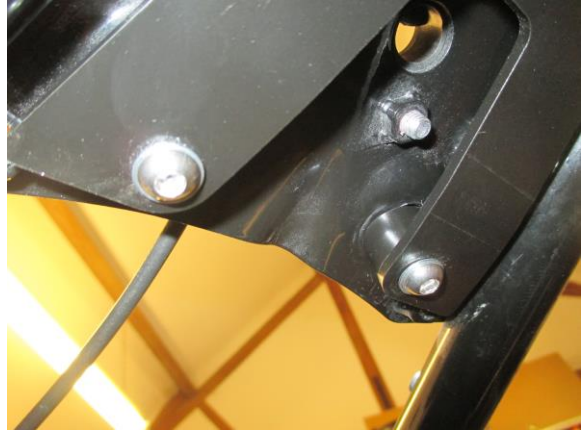
Picture 15



Picture 16



Picture 17



Picture 18



Picture 19



Picture 20



Picture 21



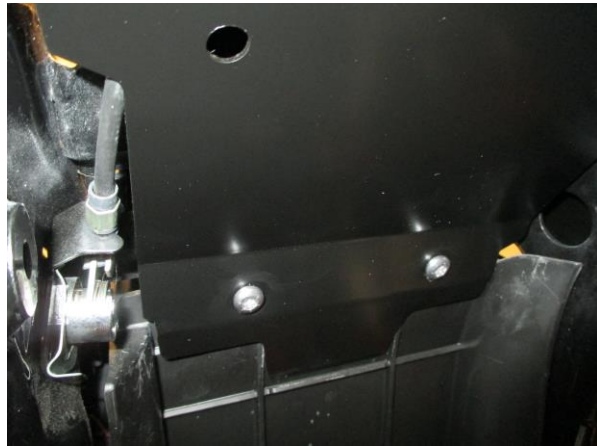
Picture 22



Picture 23



Picture 24



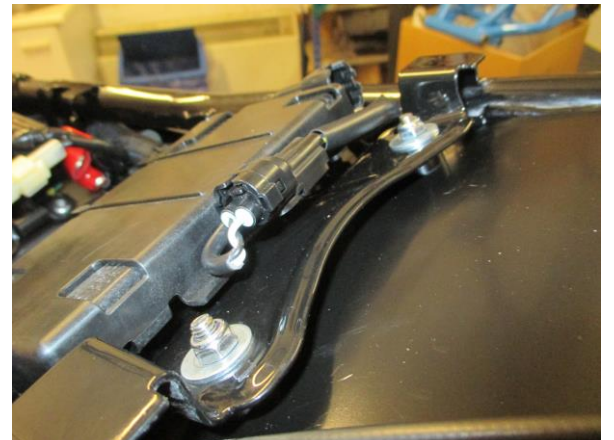
Picture 25



Picture 26



Picture 27



Picture 28



Picture 29



Picture 30



Picture 31



Picture 32



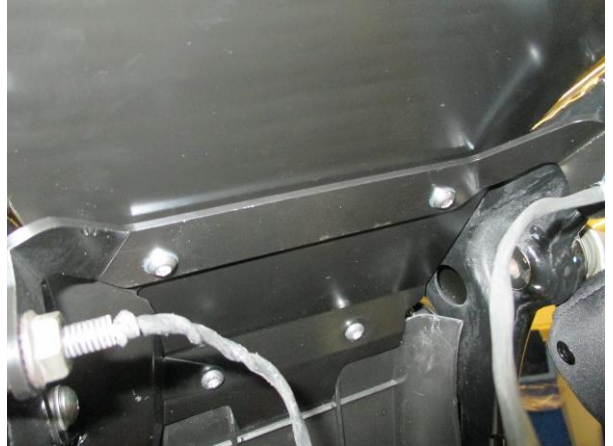
Picture 33



Picture 34



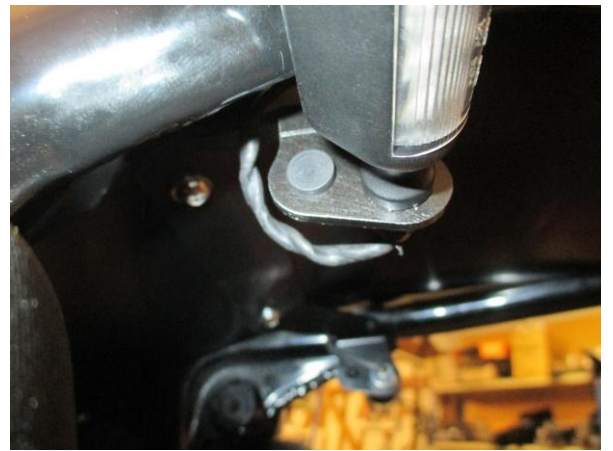
Picture 35



Picture 36



Picture 37



Picture 38



Picture 39



Picture 40



Picture 41

FITTING INSTRUCTIONS

- To fit the R&G tail tidy, remove the seat using the key, as shown in picture 1 and disconnect the tail light/indicator connector that is arrowed in picture 1.
- Remove the two Torx bolts that secure the front of the rear mudguard, as shown in picture 2.
- Remove the two Torx bolts that secure the rear of the rear mudguard in place, as shown in picture 3. Support the mudguard whilst removing the last bolt and then the rear mudguard assembly can be taken away from the bike, as shown in picture 4.
- Remove the four spacers and rubber bungs from the front and rear mounts, as shown in pictures 5 & 6.
- With the rear mudguard off the bike, remove the plastic cover on the underside that hides the wiring by removing the three bolts, as shown in picture 7.
- Disconnect all the wiring connectors, as shown in picture 8.
- If re-using the OEM indicators, remove the nut and bolt that mounts them and remove the indicator from the mudguard assembly, as shown in pictures 9 & 10.
- Remove the two bolts that secure the top and bottom halves of the mudguard, as shown in pictures 11 & 12.
- Disconnect the final wiring connection for the tail light and remove the wiring loom from the rear mudguard, as shown in picture 13.
- Take the R&G Tail Light (item 1 – LA0003) and fit the light shroud (item 2) before fitting one length of heatshrink (item 22) to the wiring.
- Fit one male bullet connector (item 21) to the end of each wire.
- Offer this assembly up to the licence plate bracket (item 3 – TB0203 Part 1), ensuring the threaded bosses on the light fit through the two slots and the wiring fits through the central hole, before fitting the washers and nuts and tightening in place, as shown in pictures 14 & 15.
- Take the threaded spacer (item 4 – S0977 – 12mm long) and fit it to the exposed thread of the rear bolt that secures the locking mechanism in place, as shown in pictures 16 & 17, before tightening.
- Fit the licence plate bracket assembly to the underside of the rear subframe, so that the bosses on top of the swaged spacers locate within the mounting holes on the subframe. Whilst supporting this in place, fit the two M6 x 25mm long button head bolts (item 16) with two M6 washers (item 13) through the two mounting holes from the underside. Fit two of the larger diameter M6 washers, (item 5) and two M6 Nyloc nuts (item 6) to the exposed thread of each bolt on top of the subframe and tighten, as shown in pictures 18 & 19.
- Fit the M6 x 10mm long button head bolt (item 17) with one M6 washer (item 13) through the remaining mounting hole and tighten into the threaded spacer, as shown in picture 20.

R&G Racing

Unit 1, Shelley's Lane, East Worldham, Alton, Hampshire, GU34 3AQ

Tel: +44 (0)1420 89007 Fax: +44 (0)1420 87301 www.rg-racing.com Email: info@rg-racing.com



If fitting the rearward mounted indicator option

- Take the rearward indicator bracket (item 19 – TB0203 Part 3) and fit the indicators of choice by feeding the wiring through the larger hole on the indicator bracket and locating the indicator boss within the hole, as shown in picture 21.
- If fitting the OEM indicators, re-use the cap head bolt and locknut to secure the indicator in place, as shown in picture 21.
- If fitting the R&G Mini Indicators, secure in place using the nut and use the rubber bung supplied (item 18) to blank off the smaller hole. Fit one length of heatshrink (item 22) to the wiring.
- Offer this assembly up to the underside of the licence plate bracket already fitted, ensuring the cut-out in the centre aligns with the slot on the licence plate bracket, before fitting two M6 x 6mm long button head bolts (item 15) with two M6 washers (item 13) through the two mounting holes on the indicator bracket and tighten into the threaded holes on the licence plate bracket, as shown in picture 22.
- Feed the wiring neatly up through the central hole, as shown in picture 23.
- Remove the two bolts that secure the plastic cover in place in front of the rear wheel, as shown in picture 24.
- Take the underseat cover (item 7 – TB0203 Part 2) and offer up to the underside of the rear subframe, re-using the OEM bolt and top hat spacer in the same way that it was removed, before loosely tightening, as shown in picture 25.
- Fit the remaining two M6 x 6mm long button head bolts (item 15) with two M6 washers (item 13) through the two rear mounting holes and loosely tighten into the threaded holes of the already fitted licence plate bracket, as shown in pictures 26 & 27. *If the underseat cover does not fit easily, loosen the bolts to the licence plate bracket and re-align within the slotted mounts, before re-tightening the bolts.*
- Before tightening all four bolts, fit the two stepped spacers (item 8 – S0979 – 11.50mm long) between the underseat cover and rear subframe cross brace, as shown in picture 28, ensuring the smaller diameter is facing upwards and locates within the slot of the cross brace. *Pressure may need to be applied downward on the cover in order to slide the spacers into position.*
- With the spacers in place, fit the two M6 x 35mm long button head bolts (item 14) with two M6 washers (item 13) through the underseat cover and subframe before fitting two of the larger diameter washers (item 5) and two M6 Nyloc nuts (item 6) to the exposed ends of the thread, as shown in pictures 28 & 29.
- Fully tighten the six bolts that secure the underseat cover in place.
- To fit the key lock cover (item 9 – TB0203 Part 5), remove the two bolts previously fitted that are shown in picture 30 and offer the key lock cover into position, as shown in picture 31. Re-fit the two bolts along with the M8 x 12mm long button head bolt (item 11) and M8 washer (item 10) through the remaining, larger hole in the cover and tighten into the rear of the threaded boss that secures the rear shock absorber in place. *Please note that this cover is unlikely to fit if the bike has grab rails fitted that mount off this same bolt.*
- Ensure the wiring at the rear of the bike for the indicator and tail light is neatly routed, as shown in picture 32.

If fitting the forward mounted indicator option

- Remove the two bolts that secure the plastic cover in place in front of the rear wheel, as shown in picture 24.
- Take the underseat cover (item 7 – TB0203 Part 2) and offer up to the underside of the rear subframe, re-using the OEM bolt and top hat spacer in the same way that it was removed, before loosely tightening, as shown in picture 25.
- Fit the remaining two M6 x 6mm long button head bolts (item 15) with two M6 washers (item 13) through the two rear mounting holes and loosely tighten into the threaded holes of the already fitted licence plate bracket, as shown in pictures 26 & 27. *If the underseat cover does not fit easily, loosen the bolts to the licence plate bracket and re-align within the slotted mounts, before re-tightening the bolts.*
- Before tightening all four bolts, fit the two stepped spacers (item 8 – S0979 – 11.50mm long) between the underseat cover and rear subframe cross brace, as shown in picture 28, ensuring the smaller diameter is facing



upwards and locates within the slot of the cross brace. *Pressure may need to be applied downward on the cover in order to slide the spacers into position.*

- With the spacers in place, fit the two M6 x 35mm long button head bolts (item 14) with two M6 washers (item 13) through the underseat cover and subframe before fitting two of the larger diameter washers (item 5) and two M6 Nyloc nuts (item 6) to the exposed ends of the thread, as shown in pictures 28 & 29.
 - Fully tighten the six bolts that secure the underseat cover in place.
 - To fit the key lock cover (item 9 – TB0203 Part 5), remove the two bolts previously fitted that are shown in picture 30 and offer the key lock cover into position, as shown in picture 31. Re-fit the front, shorter bolt along with the M8 x 12mm long button head bolt (item 11) and M8 washer (item 10) through the remaining, larger hole in the cover and tighten into the rear of the threaded boss that secures the rear shock absorber in place. *Please note that this cover is unlikely to fit if they bike has grab rail fitted that mount off this same bolt.*
 - Take the forward indicator bracket (item 12 – TB0203 Part 4) and fit the indicators of choice by feeding the wiring through the larger hole on the indicator bracket and locating the indicator boss within the hole. As shown in picture 33.
 - If fitting the OEM indicators, re-use the cap head bolt and locknut to secure the indicator in place.
 - If fitting the R&G Mini Indicators, secure in place using the nut and use the rubber bung supplied (item 18) to blank off the smaller hole. Fit one length of heatshrink (item 22) to the wiring.
 - Remove the remaining M6 x 35mm long button head bolt and washer that were previously fitted through the underseat cover and subframe cross brace, as shown in picture 34, and position both M6 x 35mm long button head bolts and washers through the two mounting holes on the indicator bracket from underneath, ensuring to fit the large diameter M6 washer (item 5) over the exposed thread of the right side bolt only, as shown in picture 35.
 - Offer this assembly up to the underside of the underseat cover and re-fit the washers and nyloc nuts to the bolts, before re-tightening and securing in place, as shown in picture 36.
 - Neatly route the wiring around the side of the underseat cover (*there is a small cut-out to position the wiring*) and use the cable ties/cable clips supplied to neatly route the wiring if required, as shown in picture 37.
 - Fully tighten the six bolts that secure the underseat cover in place.
 - Ensure the rubber bungs are fitted into the small holes on the indicator bracket if using mini indicators, as shown in picture 38.
- Connect the tail light/indicator loom that was removed from the mudguard assembly previously to the OEM wiring loom at the black connector, before fitting the tail light connector (item 25 – CON0043) to the white connector and then connect the tail light bullet connectors up as follows

OEM GREEN/PURPLE	-----	LA0003 RED
OEM YELLOW	-----	LA0003 YELLOW
OEM BLACK	-----	LA0003 BLACK

- If re-using the OEM indicators, re-connect these the same way that they were removed.
- If using mini indicators, use the two indicator connectors (item 26 – CON0046) to connect the indicators to the OEM loom.
- If fitting R&G Aero Indicators with LED's, the yellow wire on the Aero Indicators connects with the green/red (left indicator) or green/red (right indicator) wire on the OEM loom and the black wire on the Aero Indicators connects with the black wire on the loom. 1x set of RGR0001 resistors (available separately) are required to achieve the correct flash rate.
- If fitting R&G Mini Indicators with bulbs, the black/white wire on the Mini Indicators connects with the green/red (left indicator) or green/red (right indicator) wire on the OEM loom and the black wire on the Mini Indicators connects with the black wire on the loom. No resistors are required.



- If fitting R&G Mini Indicators with LED's, the black/white wire on the Mini Indicators connects with the green/red (left indicator) or green/red (right indicator) wire on the OEM loom and the black wire on the Mini Indicators connects with the black wire on the loom. 1x set of RGR0001 resistors (available separately) are required to achieve the correct flash rate.
- Check for the correct operation of all lights at this stage.
- Tuck the wiring neatly to one side using cable ties/cable clips.
- Ensure the tail tidy is correctly fitted and secured in place before re-fitting the seat unit, as shown in pictures 40 & 41.
- Re-fit the licence plate (it may require drilling).
- Depending on local laws, attach enclosed reflector in an appropriate location.
- Test the licence plate illuminator and all lights before riding.

ISSUE 1 19/07/2016 (AR)

Digital copies of these instructions are available to download from www.rg-racing.com

CONSUMER NOTICE

The catalogue description and any exhibition of samples are only broad indications of the Products and R&G may make design changes which do not diminish their performance or visual appeal and supplying them in such state shall conform to the order. The Buyer acknowledges no representation or warranty (other than as to title) has been given or will apply to the Products other than those in R&G's order or confirmation and the Buyer confirms it has chosen the Products as being of merchantable quality and suitable for its particular purposes. Where R&G fits the Products or undertakes other services it shall exercise reasonable skill and care and rectify any fault free of charge unless the workmanship has been disturbed. The Buyer is responsible for ensuring that the warranty on the motorcycle is not affected by the fitting of the Products. On return of any defective Products R&G shall at its option either supply a replacement or refund the purchase money but shall not be liable if the Products have been modified or used or maintained otherwise than in accordance with R&G's or manufacturer's instructions and good engineering practice or if the defect arises from accident or neglect. Other than identified above and subject to R&G not limiting its liability for causing death and personal injury, it shall not be liable for indirect or consequential loss and otherwise its liability shall be limited to the amounts paid by the Buyer for the Products or the fitting or service concerned. These terms do not affect the Buyer's statutory rights.

R&G RACING RETURNS POLICY (NON-FAULTY GOODS)

Returns must be pre-authorised (if not pre-authorised the return will be rejected). Goods may only be returned direct to us if they were purchased direct from us (customer must prove if necessary). Otherwise to be returned to original vendor. Goods must be in re-sellable condition, in the opinion of R&G Racing. All returns are subject to a 25% restocking and handling fee (25% of the gross value exc. P&P – at the prevailing price at time of purchase). The customer must pay any and all carriage charges. No returns of discontinued products, unless within 14 days of purchase. This policy does not affect your statutory rights and does not refer to faulty goods.



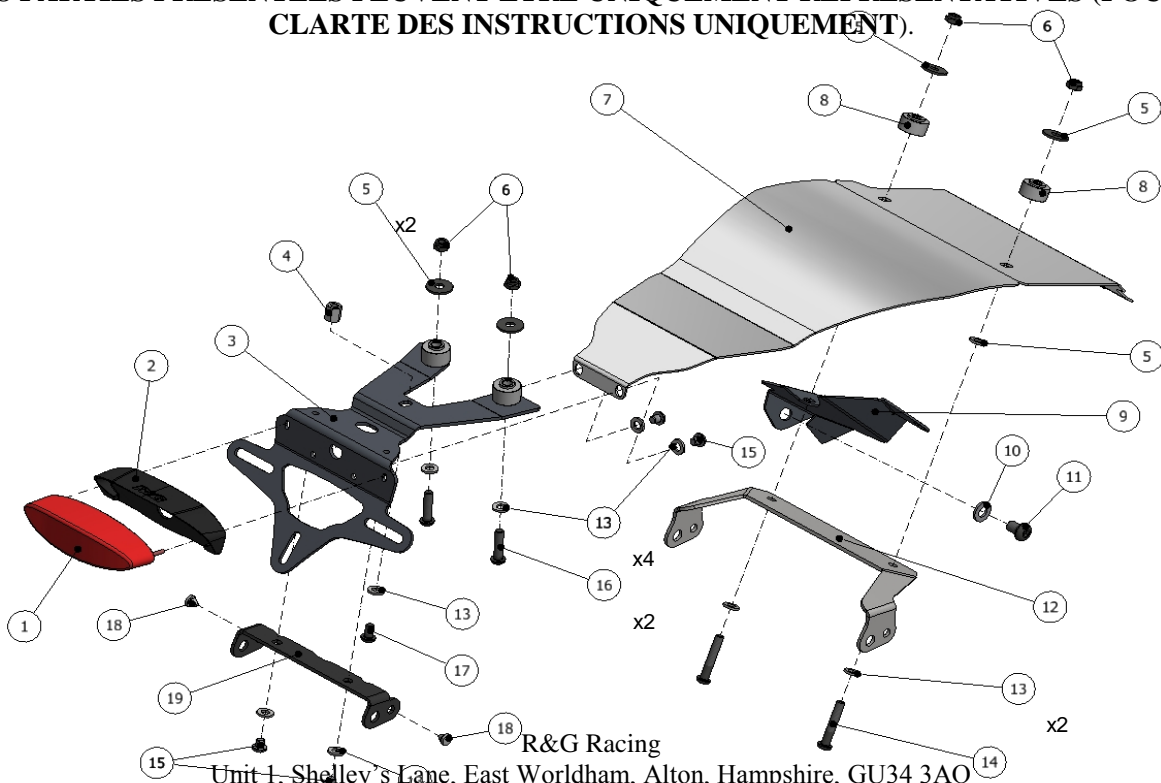
NOTICE DE MONTAGE POUR LP0203BK SUPPORT DE PLAQUE
TRIUMPH STREET TWIN '16-

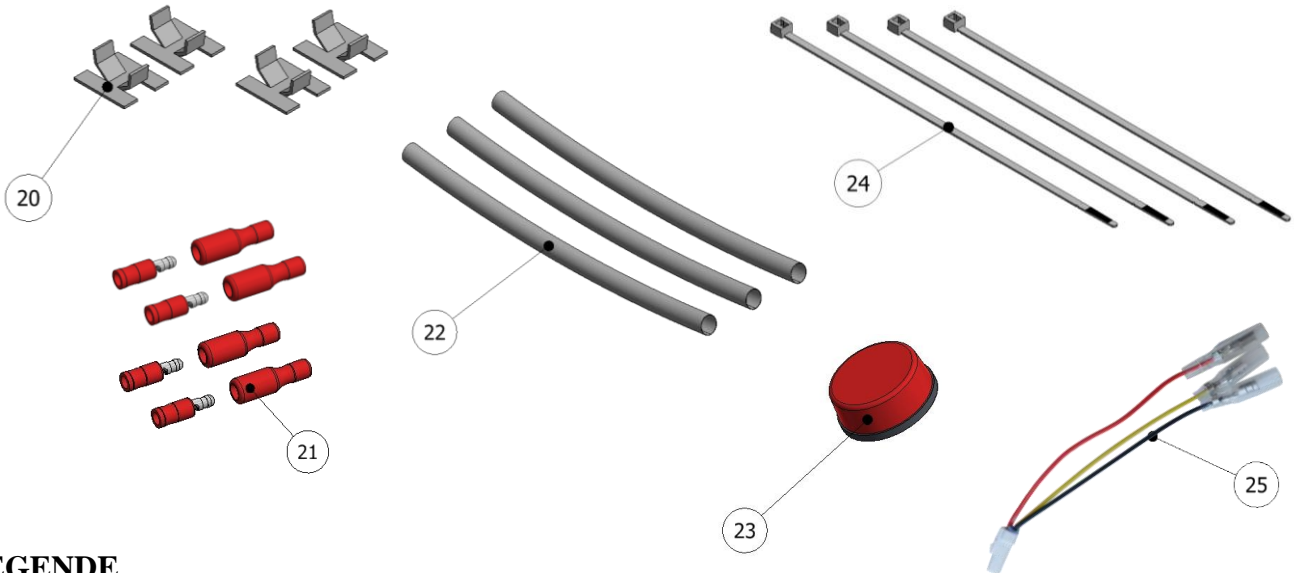


Le kit contient les articles exposés ci-dessous, vérifier que toutes les pièces soient présentes avant de procéder au montage.

LA FAÇON DONT LE KIT EST EMBALLE NE CORRESPOND PAS FORCEMENT A LA FAÇON DE MONTER LES PIECES SUR LA MOTO.

LES PARTIES PRESENTEES PEUVENT ETRE UNIQUEMENT REPRESENTATIVES (POUR LA CLARTE DES INSTRUCTIONS UNIQUEMENT).





LEGENDE

- ARTICLE 1 = LA0003 FEU DE PLAQUE (x1).
- ARTICLE 2 = LA0003 LINCEUL (x1).
- ARTICLE 3 = SUPPORT DE PLAQUE (TB0203 Partie 1) (x1).
- ARTICLE 4 = ENTRETOISE FILETEE (S0977 – 12mm DE LONG) (x1).
- ARTICLE 5 = M6 RONDELLES (20mm OD) (x5).
- ARTICLE 6 = M6 ECROUS (x4).
- ARTICLE 7 = PASSAGE DE ROUE (TB0203 Part 2) (x1).
- ARTICLE 8 = ENTRETOISE (S0979 – 11.50mm LONG) (x2).
- ARTICLE 9 = CACHE SERRURE (TB0203 Part 5) (x1).
- ARTICLE 10 = M8 RONDELLES (17mm OD) (x1).
- ARTICLE 11 = M8 x 12mm BOULON (x1).
- ARTICLE 12 = SUPPORT CLIGNOTANT AVANT (TB0203 Part 4) (x1).
- ARTICLE 13 = M6 RONDELLES (12mm OD) (x9).
- ARTICLE 14 = M6 x 35mm BOULONS (x2).
- ARTICLE 15 = M6 x 6mm BOULONS (x4).
- ARTICLE 16 = M6 x 25mm BOULONS (x2).
- ARTICLE 17 = M6 x 10mm BOULON (x1).
- ARTICLE 18 = BONDE EN CAOUTCHOUC (x2).
- ARTICLE 19 = SUPPORT CLIGNOTANT ARRIERE (TB0203 Part 3) (x1).
- ARTICLE 20 = CLIPS AUTOCOLLANTS (x4).
- ARTICLE 21 = CONNECTEURS (CON0004) (x2).
- ARTICLE 22 = 150mm BANDEAU THERMO RETRACTABLE (x3).
- ARTICLE 23 = REFLECTEUR (x1).
- ARTICLE 24 = 2.5mm COLLIERS DE SERRAGE (x4).
- ARTICLE 25 = CONNECTEUR FEU DE PLAQUE (CON0043) (x1).
- ARTICLE 26 = CONNECTEURS DE CLIGNOTANTS (CON0046) (x2).

Notez que si les kits sont emballés avec des rondelles en caoutchouc servant à tenir les composants, *ces rondelles doivent être jetées!*



OUTILS REQUIS

- Clés Allen 4, 5 & 6mm.
- Clés Torx T20 & T30.
- Clés à douille 6, 8, 10 & 13mm.
 - Pince coupante.

Couples de serrage recommandés :

M4 BOULON = 8Nm
M5 BOULON = 12Nm
M6 BOULON = 15Nm
M8 BOULON = 20Nm



Photo 1



Photo 2



Photo 3



Photo 4



Photo 5



Photo 6

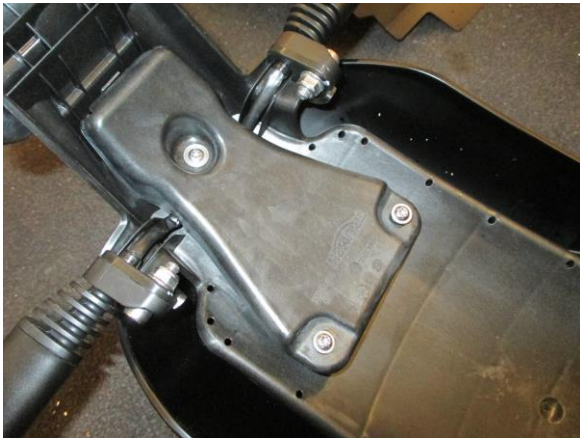


Photo 7

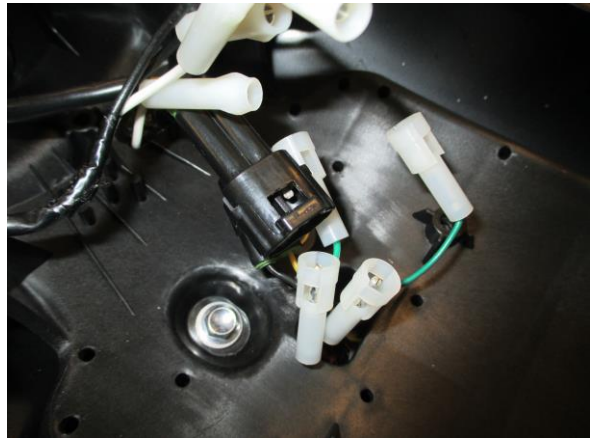


Photo 8



Photo 9



Photo 10

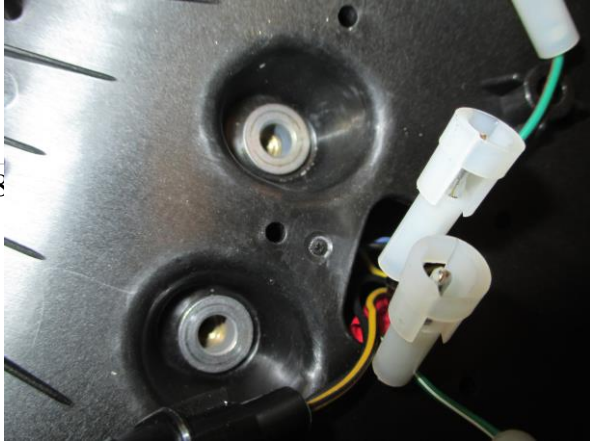


Photo 11



Photo 12

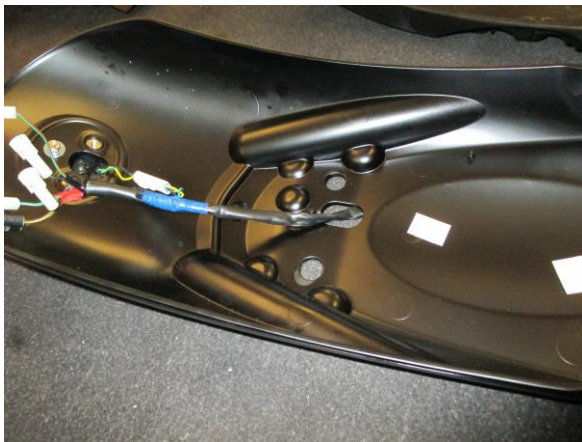


Photo 13



Photo 14



Photo 15



Photo 16



Photo 17



Photo 18



Photo 19



Photo 20



Photo 21



Photo 22



Photo 23

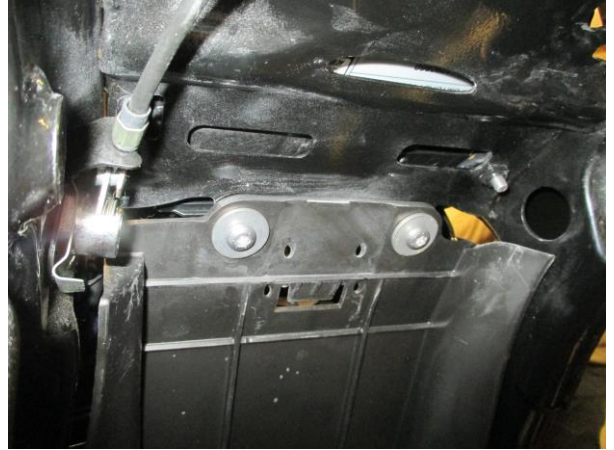


Photo 24



Photo 25



Photo 26



Photo 27

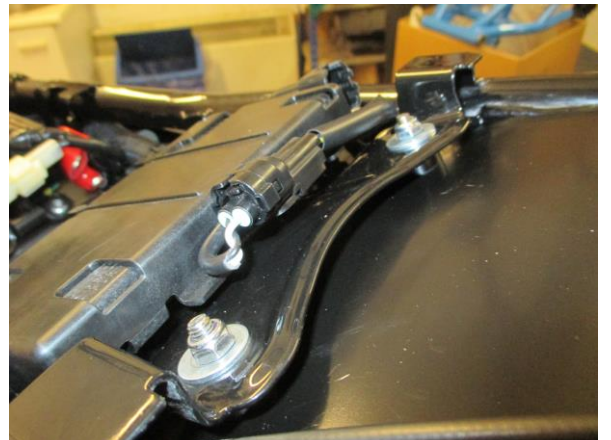


Photo 28



Photo 29



Photo 30



Photo 31



Photo 32



Photo 33



Photo 34



Photo 35

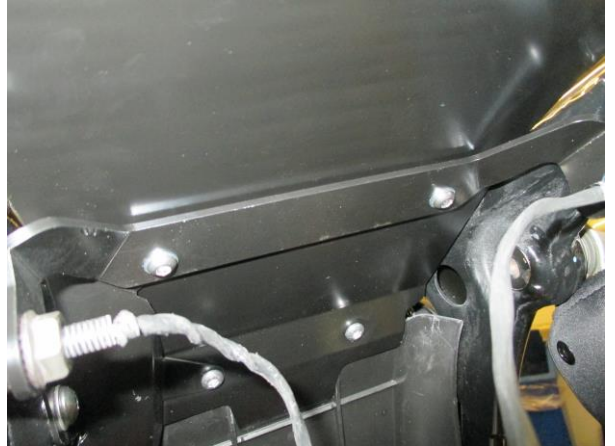


Photo 36



Photo 37

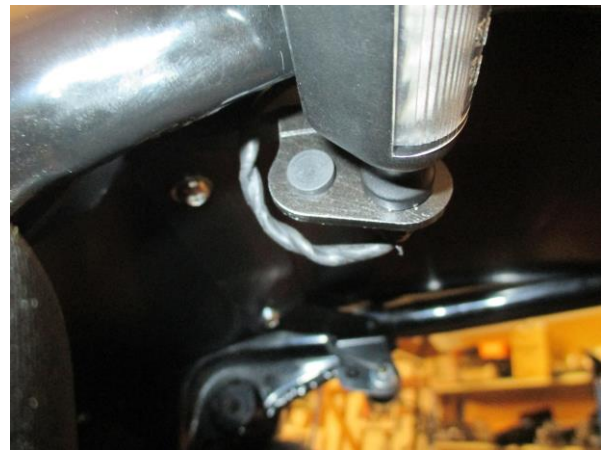


Photo 38



Photo 39



Photo 40



Photo 41

NOTICE DE MONTAGE :

- Pour monter le support de plaque R&G, enlever le siège à l'aide de la clé, voir photo 1 et déconnecter le connecteur de clignotant , voir photo 1.
- Enlever les 2 boulons Torx qui fixent l'avant du garde boue arrière, voir 2.
- Enlever les 2 boulons Torx qui fixent l'arrière du garde boue arrière en place, voir 3. Supporter le garde boue tout en enlevant le dernier boulon, puis l'assemblage de garde boue arrière peut être enlevé de la moto, voir 4.
- Enlever les quatre entretoises et bondes en caoutchouc des supports avant et arrière, voir 5 & 6.
- Une fois le garde-boue arrière hors de la moto, enlever le couvercle en plastique au dessous, qui cache le fils en retirant les trois boulons, voir 7.
- Débranchez tous les connecteurs de fils, voir 8.
- Si vous réutilisez les clignotants d'origine, enlever l'écrou et le boulon qui les fixent puis enlever le clignotant de l'ensemble de garde-boue, voir 9 & 10.
- Enlever les 2 boulons qui fixent la partie haute et basse du garde boue, voir 11 & 12.
- Débranchez la connexion de fils finale pour le feu arrière et enlever le faisceau de câbles de garde-boue arrière, voir 13.
- Prendre le support de plaque R&G (article 1 - LA0003) et monter le linceul de feu (article 2) avant d'appliquer une longueur de thermo rétractable (article 22) sur les fils.
- Installer un connecteur mâle (article 21) à l'extrémité de chaque fil.
- Montez l'ensemble sur le support de plaque (article 3 - TB0203 Partie 1), en veillant à ce que les trous filetés sur la lumière se placent à travers les deux fentes et que les fils se placent à travers le trou central, avant d'insérer les rondelles et les écrous puis de serrer en place, voir 14 et 15.
- Prendre l'entretoise fileté (article 4 – S0977 – 12mm de long) et insérez la sur l'extrémité fileté du boulon arrière qui fixe le mécanisme de blocage en place, voir 16 & 17, avant de serrer.
- Monter l'assemblage de support de plaque au dessous du sous cadre, de façon à ce que les trous sur le haut des entretoises se placent dans les trous de fixation du sous cadre. Tout en le tenant en place, insérer les 2 boulons M6 x 25mm (article 16) avec les 2 rondelles M6 (article 13) dans les 2 trous de fixation du dessous. Insérer 2 rondelles M6 (article 5) et 2 écrous M6 (article 6) sur l'extrémité du filetage de chaque boulon sur le haut du sous cadre, puis serrer, voir 18 & 19.
- Insérer le boulon M6 x 10mm (article 17) avec une rondelle M6 (article 13) dans le trou de fixation restant puis serrer dans l'entretoise fileté, voir 20.



Si installation de l'option clignotant fixé le plus vers l'arrière

- Prendre le support de clignotant le plus à l'arrière (article 19 – TB0203 Partie 3) et montez les clignotants de votre choix en passant les fils dans le trou le plus large du support de clignotant et en plaçant le trou du clignotant dans le trou, voir photo 21.
- Si vous montez les clignotants d'origine, réutilisez le boulon et l'écrou de blocage pour fixer le clignotant en place, voir 21.
- Si vous montez les mini clignotants R&G, fixer la position en utilisant l'écrou et le bonde en caoutchouc fournis (article 18) pour fermer le petit trou. Appliquer un bandeau thermo rétractable (article 22) sur le fil.
- Monter l'ensemble au dessous du support de plaque déjà monté, en veillant à ce que l'ouverture au centre s'aligne avec la fente du support de plaque, avant d'insérer les 2 boulons M6 x 6mm (article 15) avec 2 rondelles M6 (article 13) dans les 2 trous de fixation du support clignotant puis serrer dans les trous filetés du support de plaque, voir photo 22.
- Passer les fils dans le trou central, voir photo 23.
- Enlever les 2 boulons qui fixent le couvercle en plastique en position à l'avant de la roue arrière, voir photo 24.
- Prendre le couvercle de passage de roue (article 7 – TB0203 Partie 2) et montez le au dessous du sous cadre arrière, en réutilisant le boulon d'origine et l'entretoise, de la même façon qu'il a été enlevé, puis serrer légèrement, voir photo 25.
- Insérer les 2 boulons restants M6 x 6mm (article 15) muni de 2 rondelles M6 (article 13) dans les 2 trous de fixation arrière puis serrer légèrement dans les trous filetés du support de plaque déjà monté, voir 26 & 27. *Si le cache sous siège ne se monter pas facilement, desserrer les boulons du support de plaque puis réaligner avec les supports munis de fentes, avant de resserrer ces boulons.*
- Avant de serrer les 4 boulons, insérer les 2 entretoises crantées (article 8 – S0979 – 11.50mm de long) entre le cache sous siège et le croisillon de sous cadre arrière, voir photo 28, en veillant à ce que le plus petit diamètre soit orienté vers le haut et se place dans la fente du croisillon. *Vous pourriez avoir besoin d'appliquer une pression vers le bas du cache pour glisser les entretoises en position.*
- Une fois les entretoises en place, insérer les 2 boulons M6 x 35mm (article 14) avec 2 rondelles M6 (article 13) dans le cache du sous siège et sous cadre, avant d'insérer les 2 rondelles larges (article 5) et 2 écrous M6 (article 6) sur les extrémités du filetage, voir photos 28 & 29.
- Serrer les six boulons qui fixent le cache sous siège en position.
- Pour monter le cache serrure (article 9 – TB0203 Partie5), enlever les 2 boulons insérés précédemment indiqués sur la photo 30 puis monter le cache serrure en position, voir photo 31. Réinsérez les 2 boulons et le boulon M8 x 12mm (article 11) ainsi qu'une rondelle M8 (article 10) dans le trou large restant du cache puis serrer dans l'arrière du trou fileté qui fixe l'absorbeur de choc arrière en place. *Notez qu'il est peu probable que ce cache se monte si la moto possède des barres d'appui, fixées sur ce même boulon.*
- Veiller à ce que les fils soient bien rangés à l'arrière de la moto, pour le clignotant et le feu de plaque, voir photo 32.

Si installation de l'option clignotant monté vers l'avant

- Enlever les 2 boulons qui fixent le cache en place à l'avant de la roue arrière, voir photo 24.
- Enlever le cache du sous siège (article 7 – TB0203 Partie 2) et montez le au dessous du sous cadre arrière, en réutilisant le boulon d'origine et l'entretoise de la même façon qu'il a été enlevé, avant de serrer légèrement, voir 25.
- Insérer les 2 boulons restants M6 x 6mm (article 15) avec les 2 rondelles M6 (article 13) dans les 2 trous de fixation arrière puis serrer légèrement dans les trous filetés du support de plaque déjà monté, voir 26 & 27. *Si le cache sous siège ne se monter pas facilement, desserrer les boulons du support de plaque puis réaligner avec les supports munis de fentes, avant de resserrer ces boulons.*



- Avant de serrer les 4 boulons, insérer les 2 entretoises crantées (article 8 – S0979 – 11.50mm de long) entre le cache sous siège et le croisillon de sous cadre arrière, voir photo 28, en veillant à ce que le plus petit diamètre soit orienté vers le haut et se place dans la fente du croisillon. *Vous pourriez avoir besoin d'appliquer une pression vers le bas du cache pour glisser les entretoises en position.*
- Une fois les entretoises en place, insérer les 2 boulons M6 x 35mm (article 14) avec 2 rondelles M6 (article 13) dans le cache sous siège et sous cadre avant de réinsérer 2 rondelles larges (article 5) et 2 écrous M6 (article 6) sur les extrémités du filetage, voir photos 28 & 29.
- Serrer les 6 boulons qui fixent le cache sous siège en place.
- Pour monter le cache serrure (article 9 – TB0203 Partie 5), enlever les 2 boulons précédemment insérés indiqués sur la photo 30 puis monter le cache serrure en position, voir 31. Remonter l'avant, le boulon court et le boulon M8 x 12mm (article 11) et la rondelle M8 (article 10) dans le trou large restant du cache puis serrer dans l'arrière du trou fileté qui fixe l'absorbeur de choc en place. *Notez qu'il est peu probable que ce cache se monte si la moto possède des barres d'appui, fixées sur ce même boulon.*
- Prendre le support de clignotant avant (article 12 – TB0203 Partie 4) et montez les clignotants de votre choix en passant les fils à travers le trou plus large du support clignotant et en plaçant le trou de clignotant dans le trou, Voir photo 33.
- Si vous montez les clignotants d'origine, réutilisez le boulon et l'écrou de blocage pour fixer le clignotant en place.
- Si vous montez les mini clignotants R&G, fixez les à l'aide de l'écrou et utiliser la garniture en caoutchouc fournie (article 18) pour obturer le petit trou. Appliquer une longueur de manchon thermo rétractable (article 22) sur les fils.
- Enlever le boulon M6 x 35mm restant et la rondelle qui ont précédemment été insérés à travers le cache de sous siège et le croisillon de sous cadre, voir photo 34, puis positionner les 2 boulons M6 x 35mm et rondelles dans les 2 trous de fixation sur le support clignotant par-dessous, en veillant à insérer le plus gros diamètre de la rondelle M6 (article 5) sur l'extrémité du filetage du coté droit du boulon uniquement, voir photo 35.
- Monter l'ensemble au dessous du cache de sous siège puis réinsérer les rondelles et écrous sur les boulons, avant de resserrer et de fixer en place, voir photo36.
- Ranger les fils autour du bord du cache de sous siège (*Il y a une petite ouverture pour positionner les fils*) puis utiliser les colliers de serrage fournis pour organiser les fils si nécessaire, voir photo 37.
- Serrer complètement les 6 boulons qui fixent le cache sous siège en place.
- Veiller à ce que les garnitures en caoutchouc soit montées dans les petits trous du support de clignotant si vous utilisez les mini clignotants, voir photo 38.
- Connecter le faisceau de feu/clignotant, qui a été enlevé de l'assemblage de garde boue précédemment, sur le linceul de fil d'origine au connecteur noir, avant de monter le connecteur de feu de plaque (article 25 – CON0043) au connecteur blanc puis connecter les connecteurs de feu de plaque comme suit :

VERT/VIOLET D'ORIGINE -----	LA0003 ROUGE
JAUNE D'ORIGINE -----	LA0003 JAUNE
NOIR D'ORIGINE -----	LA0003 NOIR

- Si vous réutilisez les clignotants d'origine, reconnectez les de la même façon qu'ils ont été enlevés.
- Si vous utilisez les mini clignotants, utilisez les 2 connecteurs de clignotants (article 26 – CON0046) pour connecter les clignotants au faisceau d'origine.
- Si vous montez les clignotants R&G latéraux à LED, le fil jaune des clignotants latéraux se connecte avec le fil vert/rouge (clignotant gauche) ou le vert/rouge (clignotant droit) sur le linceul d'origine et le fil noir des clignotants latéraux se connecte avec le fil noir du faisceau. 1x set de résistances RGR0001 (disponibles séparément) sont requises pour obtenir le bon niveau d'éclairage.



- Si vous montez les minis clignotants R&G à ampoules, le fil noir/blanc sur les minis clignotants se connecte avec le fil vert/rouge (clignotant gauche) ou vert/rouge (clignotant droit) sur le faisceau d'origine et le fil noir sur les minis clignotants se connecte avec le fil noir sur le faisceau. Aucune résistance requise.
- Si vous montez les minis clignotants R&G à LED, le fil noir/blanc sur les minis clignotants se connecte avec le fil vert/rouge (clignotant gauche) ou vert/rouge (clignotant droit) sur le faisceau d'origine et le fil noir sur les mini clignotants se connecte avec le fil noir sur le lincol. 1x set de résistances RGR0001 (disponible séparément) sont requises pour obtenir le bon niveau d'éclairage.
- **Vérifiez que les clignotants et les feux de plaque fonctionnent correctement.**
- Rentez le câblage nettement d'un côté à l'aide des serre-câbles.
- Veiller à ce que le support de plaque soit correctement installé et fixé en place, avant de remonter le siège, voir 40 & 41.
- Remontez la plaque d'immatriculation (Peut nécessiter un perçage).
- Selon les lois locales, attacher les réflecteurs aux endroits appropriés.
- Testez le feu de plaque d'immatriculation et tous les autres feux avant de prendre la route.

ISSUE 1 19/07/2016 (AR)

Notice disponible au téléchargement sur www.rg-racing.com

CONSUMER NOTICE

The catalogue description and any exhibition of samples are only broad indications of the Products and R&G may make design changes which do not diminish their performance or visual appeal and supplying them in such state shall conform to the order. The Buyer acknowledges no representation or warranty (other than as to title) has been given or will apply to the Products other than those in R&G's order or confirmation and the Buyer confirms it has chosen the Products as being of merchantable quality and suitable for its particular purposes. Where R&G fits the Products or undertakes other services it shall exercise reasonable skill and care and rectify any fault free of charge unless the workmanship has been disturbed. The Buyer is responsible for ensuring that the warranty on the motorcycle is not affected by the fitting of the Products. On return of any defective Products R&G shall at its option either supply a replacement or refund the purchase money but shall not be liable if the Products have been modified or used or maintained otherwise than in accordance with R&G's or manufacturer's instructions and good engineering practice or if the defect arises from accident or neglect. Other than identified above and subject to R&G not limiting its liability for causing death and personal injury, it shall not be liable for indirect or consequential loss and otherwise its liability shall be limited to the amounts paid by the Buyer for the Products or the fitting or service concerned. These terms do not affect the Buyer's statutory rights.

R&G RACING RETURNS POLICY (NON-FAULTY GOODS)

Returns must be pre-authorized (if not pre-authorized the return will be rejected). Goods may only be returned direct to us if they were purchased direct from us (customer must prove if necessary). Otherwise to be returned to original vendor. Goods must be in re-sellable condition, in the opinion of R&G Racing. All returns are subject to a 25% restocking and handling fee (25% of the gross value exc. P&P – at the prevailing price at time of purchase). The customer must pay any and all carriage charges. No returns of discontinued products, unless within 14 days of purchase. This policy does not affect your statutory rights and does not refer to faulty goods.